

VA Datalog

Katalogový list

Vytvořen: 26. 3.2012

Poslední aktualizace: 29.3.2012 15:40

Počet stran: 11

© 2012 Vágner Pool s.r.o.

Vágner Pool s.r.o.



Adresa:

**Nad Safinou 348
252 42 Vestec, Praha-západ**

Telefon:

+420 244 913 177

Fax:

+420 244 913 178

Internet:

www.vagnerpool.com

E-mail:

datalog@vagnerpool.com

OBSAH

Základní informace	4
Popis.....	4
Hlavní funkce	4
Přehled zařízení, se kterými program VA Datalog spolupracuje.....	4
Systémové požadavky	4
Instalace programu	5
Nastavení programu	6
Jak přidat nové zařízení	6
Jak přidat nový graf.....	8
Nastavení ukládání	8
Nastavení akcí	9

ZÁKLADNÍ INFORMACE

Popis

Software VA Datalog umí měřit a řídit celou řadu zařízení – od průtokoměrů, teploměrů, přes dávkovací stanice a obecná zařízení s protokolem MODBUS RTU. V závislosti na sledované veličině lze podle aktuální hodnoty provádět různé následné akce – od obyčejného upozornění uživatele varovným oknem, přes odeslání e-mailu, až po odeslání SMS přímo na mobilní telefon.

Software VA Datalog komunikuje se zařízeními přes unifikovaný proudový nebo napěťový signál, RS485, USB i Ethernet (Internet).

Hlavní funkce

- Zobrazení aktuálních hodnot z připojených zařízení
 - Zobrazení číselné hodnoty,
 - Zobrazení barevného sloupce (tzv. bargrafu) s barevností podle aktuální hodnoty,
 - Zobrazení textu podle aktuální hodnoty,
 - Zobrazení grafu.
- Ukládání historie měření do textového souboru pro následné zpracování nebo vyhodnocení
- Akce při nastavených událostech
 - Odeslání e-mailu,
 - Odeslání SMS.
 - Vyskakovací varovné okno

Přehled zařízení, se kterými program VA Datalog spolupracuje

TM.....teploměr a vlhkoměr s připojením přes USB / RS485 / ETH

FLOW.....měřicí moduly pro unifikovaný proudový nebo napěťový signál; připojení přes
RS485, USB nebo Ethernet (Internet)

K800 / K95..... zařízení s připojením RS485 / ETH

TC35iGSM modem, přes který VA Datalog umí odesílat SMS.

Systemové požadavky

Operační systémWindows 2000, Windows XP nebo vyšší

Paměť RAM.....cca 40 MB

Místo na disku < 5 MB

INSTALACE PROGRAMU

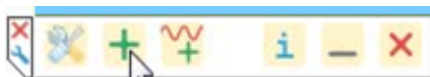
Program VA Datalog není třeba instalovat. Stačí jej zkopírovat do počítače a spustit. (Pro ukládání naměřených dat si program vytvoří podadresář *Data* a v něm vytváří nové soubory, případně si můžete nastavit vlastní adresář pro ukládání měřených hodnot do PC či na server).

Po prvním spuštění programu se VA Datalog pokusí připojit k serveru a získat údaje o venkovní teplotě, která je měřena Ethernetovým teploměrem. Pokud se to podaří (je-li na PC s VA Datalogem k dispozici připojení k Internetu), začne se zobrazovat naměřená teplota a její graf. Tato funkce slouží jako ukázka měřicích možností VA Datalogu, a lze díky ní otestovat program i bez nutnosti připojení nějakého kompatibilní zařízení.

NASTAVENÍ PROGRAMU

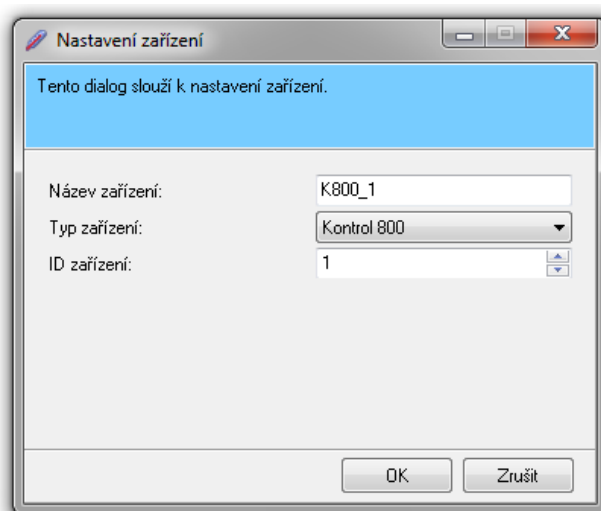
Jak přidat nové zařízení

- 1) Stiskněte tlačítko se symbolem + nebo klepněte pravým tlačítkem na okno programu a vyberte **Přidat/Modul**.

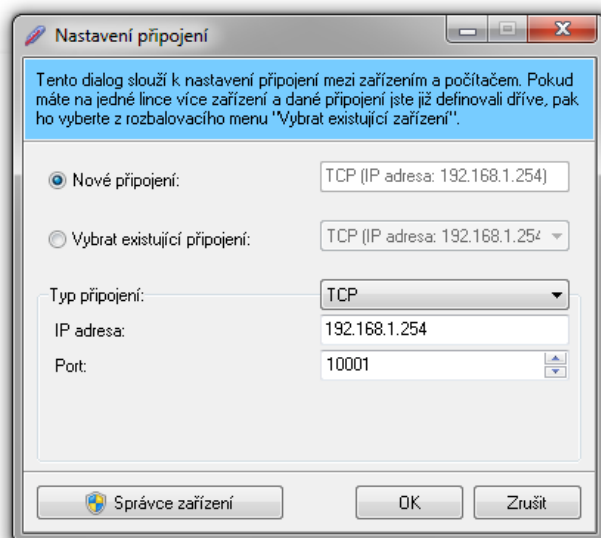


- 2) Otevře se okno *Nastavení zařízení*, kam nejdříve zadejte libovolný popis / název nového zařízení a poté vyberte typ zařízení ze seznamu.

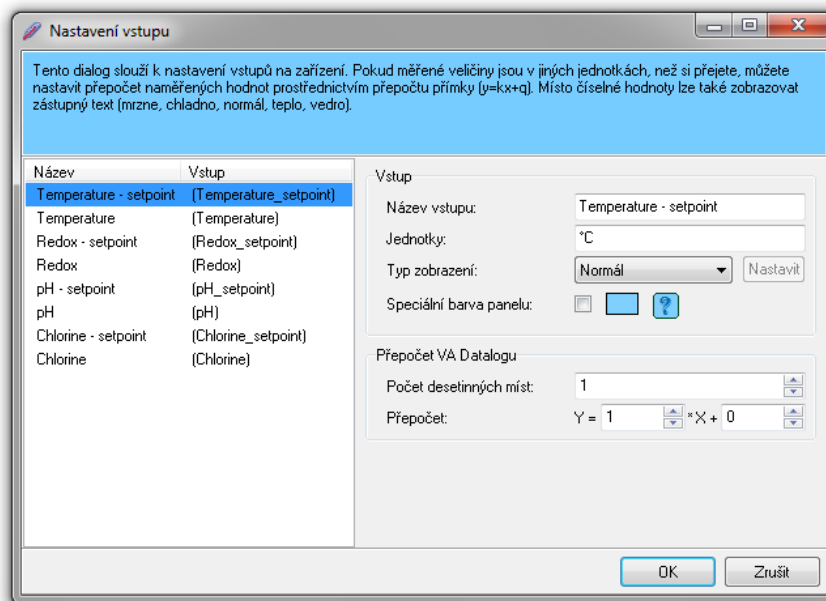
(V závislosti na typu vybraného zařízení může být potřeba zadat další podrobnosti o zařízení).



- 3) V následujícím okně *Nastavení připojení* vyberte způsob, jakým je zařízení k počítači připojeno. Vybírejte z možností uvedených v rámu (**Nové připojení - Typ připojení**), případně z možností v seznamu **Vybrat existující připojení** pokud již bylo zadáno dříve.



- 3) Další okno *Nastavení vstupu* umožňuje pojmenovat veličinu ze zařízení, nastavit její jednotku, zobrazovat místo veličiny zástupný text¹ nebo bargraf², a také přepočítat naměřenou hodnotu na jiný rozsah funkcí přepočet³.



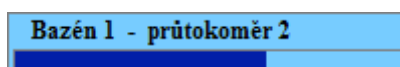
- 5) Tímto je přidání nového zařízení do VA Datalogu hotové.

1 Co je to zástupný text?

U analogových veličin jako je například teplota, lze celý rozsah rozdělit ne jen do dvou, ale do „neomezeného“ počtu částí a každé z nich přiřadit zástupný text. Například: *Velká zima, Mráz, Chladno, Teplo, Horko*. V případě průtoku potom například: *Nízký, Optimální, Vysoký průtok*.

2 Co je to bargraf?

Barevný sloupec – nejčastěji se používá například jako indikátor průběhu kopírování souborů. Ve VA Datalogu si můžete nastavit rozsah, ve kterém má měnit bargraf svou hodnotu. Také můžete nastavit barografu různé barvy a přiřadit je různým částem rozsahu. Podle barvy a velikosti tak na první pohled poznáte, že je hodnota v požadovaném rozsahu.



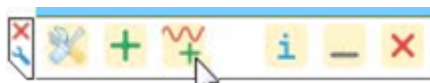
3 K čemu je Přepočet VA Datalogu?

Pokud připojené zařízení ukazuje například jen obecnou hodnotu z rozsahu 0 až 10000, můžete si tento rozsah pomocí přepočtu upravit na čitelnější zobrazení a VA Datalog bude ukazovat hodnotu přepočtenou dle Vašich požadovaných jednotek.

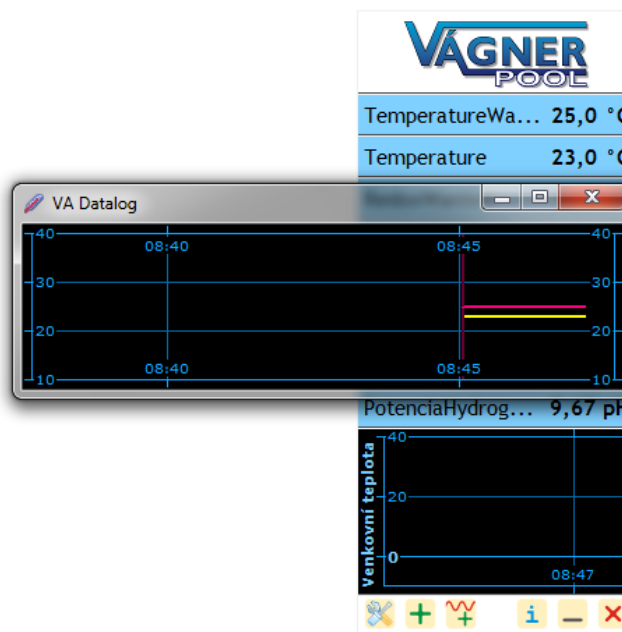
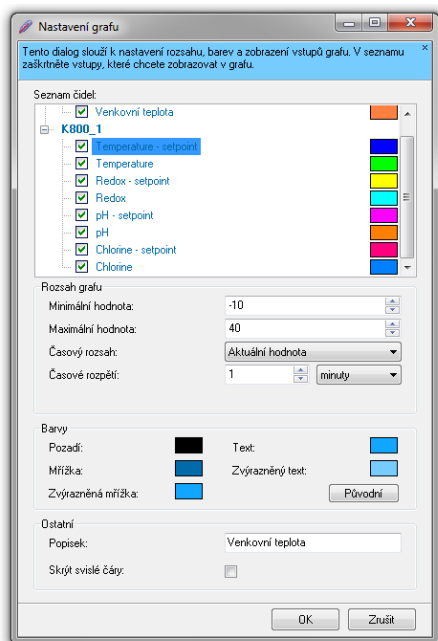
Jak přidat nový graf

(Před přidáním grafu je nutné mít ve VA Datalogu nastaveno alespoň jedno zařízení).

- 1) Stiskněte tlačítko se symbolem uvedeným níže nebo klepněte pravým tlačítkem na okno programu a vyberte **Přidat/Graf**.



- 2) Otevře se okno *Nastavení grafu*, kde nejdříve vyberte jedno nebo více zařízení, která mají být v grafu zobrazena, a přiřadíte jim různé barvy.



- 3) Poté zadejte vertikální rozsah grafu a také časové rozpětí (jako horizontální rozsah).
- 4) Tímto je přidání grafu hotové.

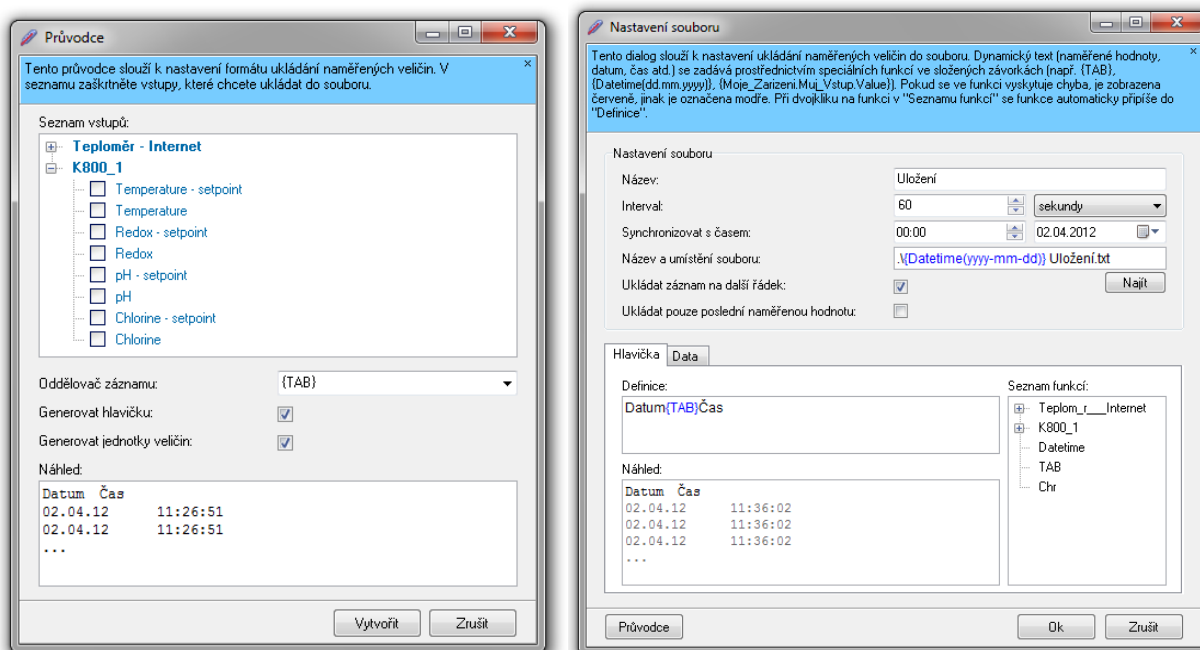
Nastavení ukládání

(Před přidáním grafu je nutné mít ve VA Datalogu nastaveno alespoň jedno zařízení).

- 1) Konfigurace ukládání je přístupná přes kterýkoli panel VA Datalogu. Klepněte pravým tlačítkem myši a v menu vyberte **Nastavení** a na něm záložku **Uložení**. Na ní je seznam aktuálních úloh s ukládáním, které lze upravovat tlačítkem **Upravit**.
- 2) Nové ukládání měření do souboru je nejjednodušší vytvořit prostřednictvím **Průvodce ukládáním**. Po stisku tohoto tlačítka se otevře nejdříve okno *Průvodce*, kde je nejprve třeba vybrat vstupní veličiny, které se mají do souboru ukládat.

Tip: Graf je možné oddělit od ostatních veličin do samostatného okna. Stačí klepnout na graf pravým tlačítkem a vybrat **Zobrazit graf v samostatném okně** (je myšleno jiné okno VA Datalogu). Graf se oddělí a následně se s novým grafem dá pracovat samostatně zvětšovat, posouvat datové pole, měnit rozsahy hodnot, atd.

- 3) Poté vyberte způsob oddělování záznamů v textovém souboru a parametry vytváření hlavičky souborů. Všechny změny se okamžitě projevují v náhledu v dolní části okna.



- 4) V Průvodci pokračujte tlačítkem **Vytvořit**, které otevře vlastní konfiguraci ukládání záznamů. V horní části okna se nastavuje název úlohy, interval ukládání a umístění souboru na disk počítače či serveru.
- 5) V dolní části okna se konfiguruje formát ukládání dat s tím, že ze stromu vpravo lze vybrat jakékoli hodnoty z měřených zařízení, včetně jednotek, názvů, apod.
- 6) Po nastavení všech parametrů stiskněte **Ok**. Tím se úloha uloží a hodnoty se začnou ukládat do souboru.

Seznam všech nadefinovaných ukládání je na záložce *Uložení*. Ukládání lze průběžně libovolně zapínat a vypínat pomocí zaškrťovacích políček na jednotlivých řádcích. Lze tak předem nadefinovat různé způsoby ukládání, a poté je již jen jednoduše zapínat podle aktuální situace.

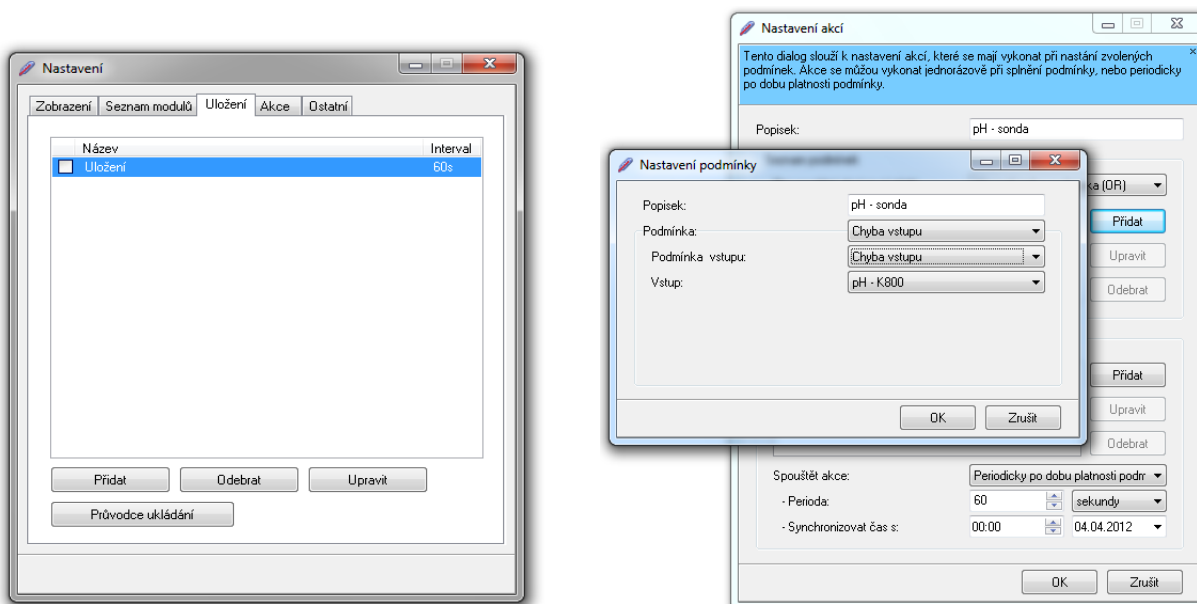
Nastavení akcí

(Před přidáním grafu je nutné mít ve VA Datalogu nastaveno alespoň jedno zařízení).

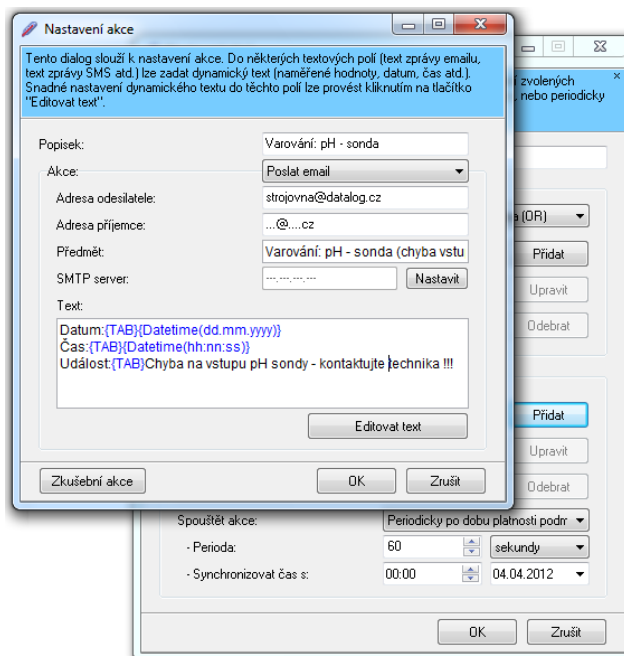
- 1) Konfigurace akcí je přístupná přes kterýkoli panel VA Datalog. Klepněte pravým tlačítkem myši a v menu vyberte **Nastavení** a na něm záložku *Akce*. Na ní je seznam aktuálních akcí.
- 2) Jednotlivé položky je možné upravovat tlačítkem **Upravit**.
- 3) Pokud si přejete přidat novou akci, klepněte na tlačítko **Přidat**.

Tip: Pokud si přejete mít v souboru uloženou vždy jen poslední zaznamenanou hodnotu, zaškrtněte volbu Ukládat pouze poslední naměřenou hodnotu.

- 4) V okně, které se otevře, lze nakonfigurovat, jaká akce se má provést. Nejdříve zadejte Popisek, který bude akci identifikovat mezi ostatními. Poté vyberte typ události. Jsou k dispozici možnosti **Překročení hodnoty**, **Chyba vstupu** a **Vždy pravda** - časovač. Význam je většinou zřejmý z názvu typu události. Časovač znamená akce, které se mají dít jednou za pevně nastavený časový interval.



- 5) Vykonanou akcí může být některá z těchto možností: *Poslat e-mail*, *Poslat SMS*, *Otevřít varovné okno*. Pro odeslání e-mailu musí mít PC s VA Datalogem přístup k Internetu a správně nastaven server odchozí pošty. Pro odesílání SMS musí být k PC připojen GSM modem TC35i.



- 6) Stiskem tlačítka **Ok** se akce uloží a stane se aktivní.

Seznam všech nadefinovaných akcí je na záložce **Akce**. Jednotlivé akce lze průběžně libovolně zapínat a vypínat pomocí zaškrtnutých políček na jednotlivých řádcích. Lze tak například předem nadefinovat různé akce a poté je již jen jednoduše zapínat podle aktuální situace.

Vágner Pool s.r.o.



Velkoobchod s bazénovou technologií a chemií s více než 17-ti letou tradicí. Vyrábíme produkty s dlouhodobou životností, zastupujeme největší firmy v oblasti bazénového průmyslu a dodáváme do sítě nezávislých prodejců a stavitelů bazénů v ČR, Evropě i ve světě.

Adresa:

**Nad Safinou 348
252 42 Vestec, Praha – západ
Czech Republic**

Telefon:

+420 244 913 177

Fax:

+420 244 913 178

Internet:

www.vagnerpool.com

E-mail:

datalog@vagnerpool.com