

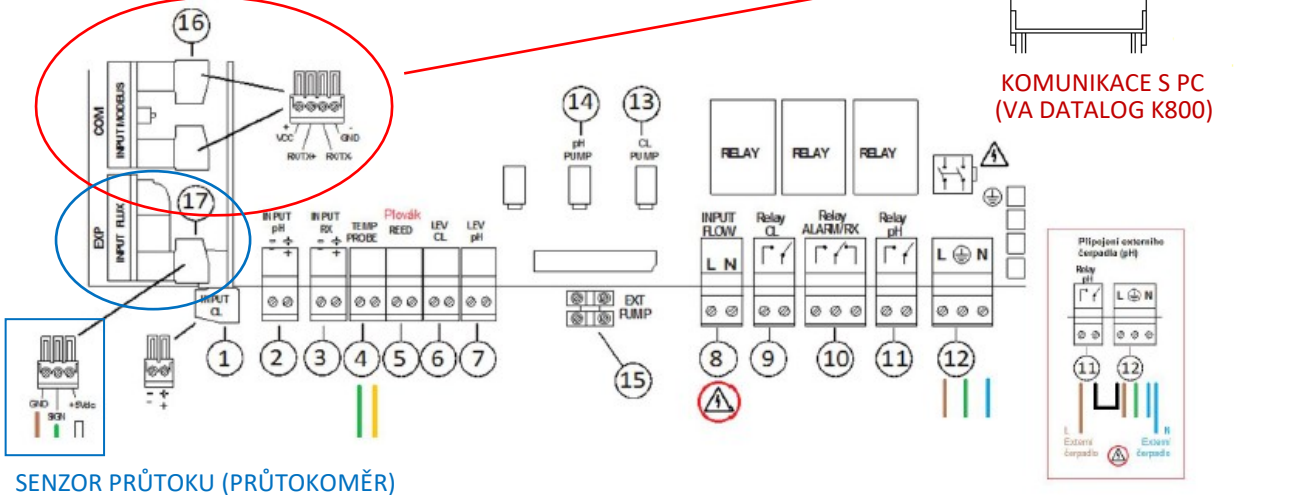
# VA DOS EXACT



## Kabelové propojení dávkovací stanice a převodníku VA DATALOG K800:

- viz návod k dávkovací stanici VA DOS EXACT str. 5 / str.16

### 4. ELEKTRICKÉ ZAPOJENÍ



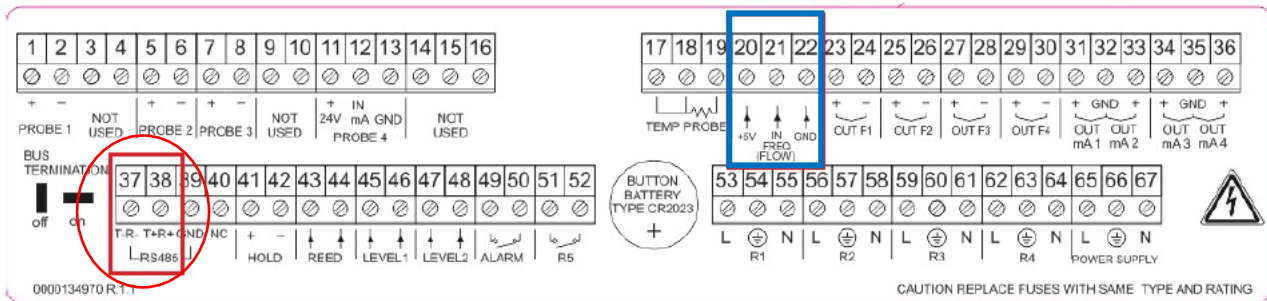
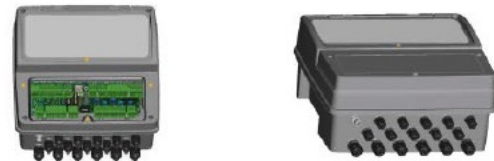
# VA DOS PROFESSIONAL / VA DOS K800

## Kabelové propojení dávkovací stanice a převodníku VA DATALOG K800:

- viz návod k dávkovací stanici VA DOS PROFESSIONAL (K800) EXACT str. 46

Náhled svorkovnice modulové verze VA DOS PROFESSIONAL

Svorkovnice – štítek na zadní straně plast. krytu

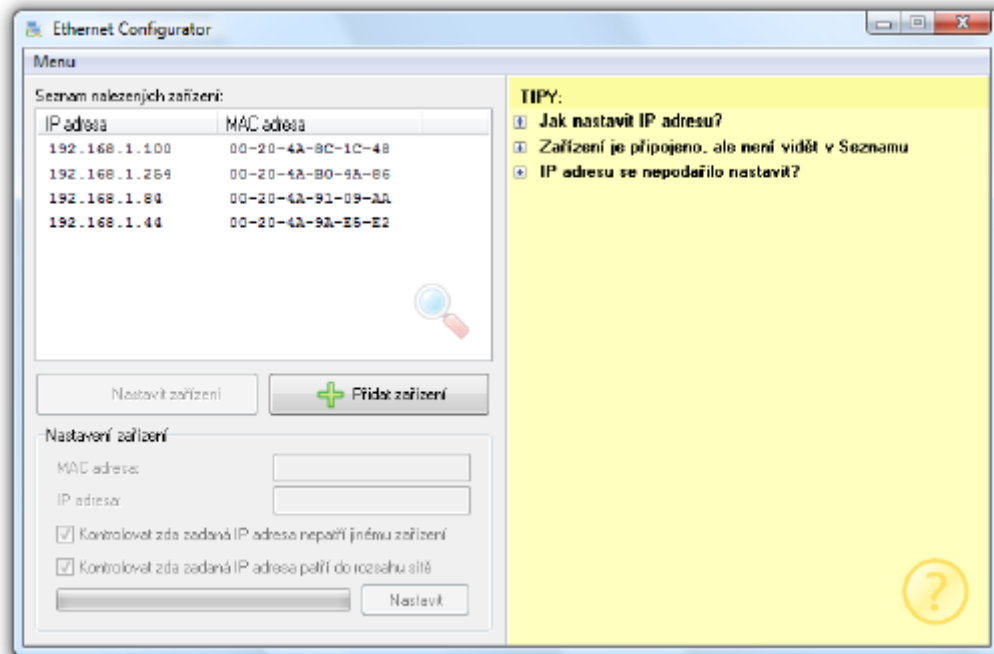


1-2	pH sonda	17-19	teplotní sonda	47-48	hlídání hladiny FCL
5-6	Rx sonda	20-22	recirkulační průtokový senzor	53-55	napájení pH pumpy
7-8	FCL sonda	37-39	ModBus RS485	56-58	napájení FCL pumpy
11-12	TCL sonda	43-44	magnetický průtokový senzor (z cely)	59-61	regulace ohřevu
11-13	NTU sonda	45-46	hlídání hladiny pH	62-64	napájení flokulační pumpy



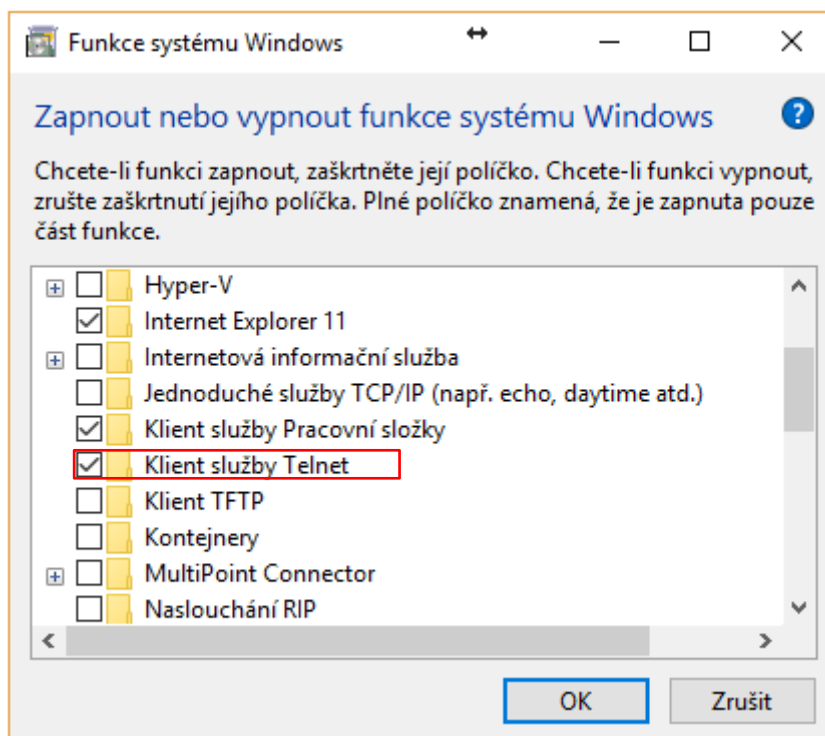
### Kontrola IP adresy převodníku s možností změny z výchozího nastavení:

- defaultní adresa: 192.168.1.254 (MAC adresa rovněž na převodníku)
- IP adresa v závislosti na provozovateli, nutno konzultovat s místním IT oddělením



### -Kontrola nastavení převodníku:

- 1) Ovládací panely --- Programy a funkce --- Zapnout nebo vypnout funkce systému Windows --- Klient služby Telnet





- 2) Klávesa Windows “start” --- vepsat “cmd” --- Příkazový řádek (vepsat “telnet”)

```
ca. Příkazový řádek - telnet
Vítá vás program Microsoft Telnet Client.
Možné řídicí znaky jsou CTRL+ů a CTRL+)
Microsoft Telnet>
```

- 3) Vepsat odkaz na IP adresu převodníku, např:  
- “open 192.168.1.254 9999” vč. mezery – IP adresa v závislosti na provozovateli, nutno konzultovat s místním IT oddělením

```
ca. Příkazový řádek - telnet
Vítá vás program Microsoft Telnet Client.
Možné řídicí znaky jsou CTRL+ů a CTRL+)
Microsoft Telnet> open 192.168.1.254 9999
```

Potvrdit volbu “1”

```
Baudrate (19200) -- (5C) rychlost stejná jako na stanici např. "19200"
I/F Mode (4F) -- (5C) adresa viz stanice např. "1"/parita "NO"/ Stop bit "0"
Flow (00) ? -- bez změny
Port No (10001) ? -- bez změny
ConnectMode (C0) ? -- bez změny
Send '+++' in Modem Mode (Y) ? -- bez změny
Auto increment source port (N) ? -- bez změny
Remote IP Address : (000) .(000) .(000) .(000) -- bez změny
Remote Port (0) ? -- bez změny
DisConnMode (00) ? -- bez změny
FlushMode (00) ? -- bez změny
DisConnTime (00:00) ? : -- bez změny
SendChar 1 (00) ? -- bez změny
SendChar 2 (00) ? -- bez změny
```

- 4) Stanice VA DOS PROFESSIONAL – kontrola nastavení sítě:  
- PROGRAMOVE MENU --- 5 DALSI --- 5C SIT --- RS485 AKT / rychlost 19200 / parita NO / stopbit 1

Stanice VA DOS EXACT – kontrola nastavení sítě:  
- PROGRAMOVE MENU --- RS485 --- AKT / parita NO / rychlost 19200

- 5) Finální kontrola – musí svítit zelená i oranžová LED na převodníku VA DATALOG K800

