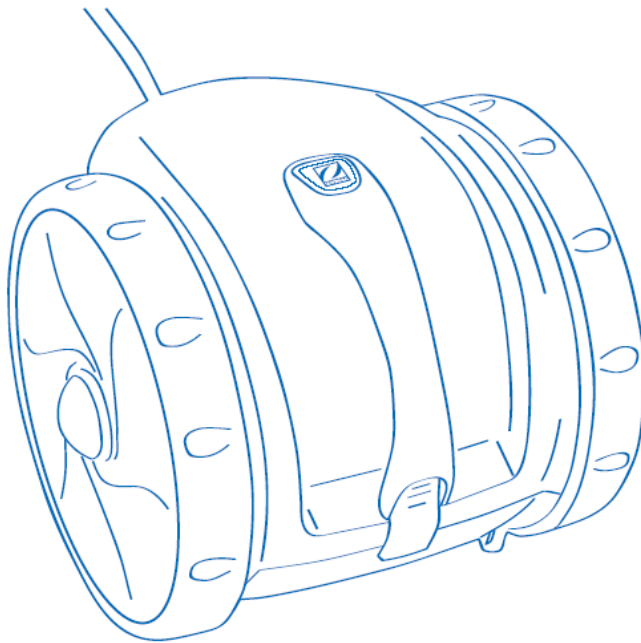




**ZODIAC**

**VORTEX™1**

**Překlad původního návodu k použití**



## OBSAH

<b>1/ DŮLEŽITÉ BEZPEČNOSTNÍ POKYNY</b>	<b>13</b>
<b>2/ DOPORUČENÍ</b>	<b>13</b>
<b>3/ POUŽÍVÁNÍ</b>	<b>14</b>
<b>3.1 VYBALENÍ</b>	<b>14</b>
<b>3.2 UPEVNĚNÍ NAPÁJECÍ SKŘÍŇKY NA ZEĎ</b>	<b>14</b>
<b>3.3 PONOŘENÍ ČISTIČE</b>	<b>14</b>
<b>3.4 NAPÁJENÍ</b>	<b>15</b>
<b>3.5 PROVOZ</b>	<b>15</b>
<b>3.6 DOPORUČENÍ PRO POUŽÍVÁNÍ</b>	<b>16</b>
<b>4/ ČIŠTĚNÍ A ÚDRŽBA</b>	<b>16</b>
<b>4.1 ČIŠTĚNÍ FILTRU</b>	<b>16</b>
<b>4.2 ZPĚTNÉ ULOŽENÍ FILTRU</b>	<b>17</b>
<b>4.3 ČIŠTĚNÍ A ULOŽENÍ ČISTIČE</b>	<b>17</b>
<b>5/ VÝMĚNA KARTÁČE</b>	<b>18</b>
<b>6/ VÝMĚNA PNEUMATIK</b>	<b>18</b>
<b>7/ ŘEŠENÍ PROBLÉMŮ...</b>	<b>19</b>
<b>8/ SHODA</b>	<b>20</b>
<b>9/ OBECNÉ TECHNICKÉ ÚDAJE VORTEX™1</b>	<b>20</b>
<b>10/ ZÁRUKA</b>	<b>20</b>



### **Likvidace přístroje / ochrana životního prostředí**

V souladu se směrnicí 2002/96/ES o likvidaci elektronického a elektrického zařízení (WEEE) musí být v zájmu recyklace elektronické a elektrické výrobky likvidovány odděleně od běžného domovního odpadu.

Recyklace a další typy obnovy sníží množství likvidovaného odpadu a redukuje nutnost skládek. Při likvidaci tohoto výrobku postupujte v souladu s místními předpisy pro likvidaci odpadů.

Nezbavujte se výrobku v přírodě, ale předejte jej na specializované sběrné místo určené pro elektronický a elektrický odpad a nebo se poradte se svým prodejcem již při nákupu.

Vážený zákazníku,

Rádi bychom Vám poděkovali za přízeň, kterou jste nám projevili nákupem bazénového čističe Zodiac Vortex™1.

Přístroj byl navržen, vyroben a prověřen s vynaložením maximální péče tak, aby byla zajištěna Vaše plná spokojenost s tímto výrobkem.

Před používáním přístroje si prosím pečlivě přečtete tuto příručku. Obsahuje všechny informace potřebné k tomu, abyste naprosto bezpečně a co nejlépe využili všechny výhody Vašeho čističe bazénu.

Pokud máte zájem o další informace, poraďte se o používání a údržbě Vašeho čističe bazénů s prodejcem, který je zkušeným profesionálem v oblasti prodeje bazénové techniky.

Ten Vám také dodá náhradní díly a poskytne kvalifikované poprodejní služby.

Váš výrobek si můžete zaregistrovat na naší webové stránce: [www.zodiac-poolcare.com](http://www.zodiac-poolcare.com). Buďte první, kdo získá informace o nových výrobcích společnosti Zodiac a všech speciálních nabídkách a pomozte nám trvale zlepšovat kvalitu našich výrobků.

## 1/ DŮLEŽITÉ BEZPEČNOSTNÍ POKYNY

### **POZOR: Dodržujte prosím následující pokyny.**

Bazénový čistič Vortex 1 byl vyroben podle nejpřísnějších norem. Pro co nejlepší využití přístroje a jeho zcela bezpečné používání prosím dodržujte následující pokyny.

- Ovládací skříňku připojte pouze do takové motorové zásuvky, která je chráněna přerušovačem zemního spojení 30 mA.
- Zástrčka musí být trvale snadno přístupná.
- Ovládací skříňka nesmí být na místě, kde by mohlo dojít k jejímu zaplavení vodou.
- Umístěte ovládací skříňku alespoň 3,5 metru od okraje bazénu a nevystavujte ji přímým slunečním paprskům.
- Pokud je čistič uvnitř, nesmí se v bazénu nikdo koupat. Pokud by ovládací skříňka spadla do vody, musíte před jejím vytažením odpojit napájení.
- Nikdy ovládací skříňku neotvírejte, aby nedošlo k úrazu elektrickým proudem. Požádejte o pomoc kvalifikovaného technika.
- Nikdy se nepokoušejte o opravu přívodního kabelu. Kontaktujte zákaznický servis a požádejte o výměnu.
- Používejte přístroj v bazénu pouze pokud se teplota vody pohybuje v rozmezí od 10°C do 35°C.
- Před každým čištěním, údržbou nebo opravou a po každém používání odpojte přívodní kabel.

## 2/ DOPORUČENÍ

### **PRAVIDLA BEZPEČNOSTI**

Pro všechny servisní zásahy, s výjimkou provádění standardní údržby a čištění dle popisu v této příručce, by přístroj měl být předán místnímu oprávněnému kvalifikovanému prodejci bazénových přístrojů. Pokud k tomu nedojde, měl by údržbu provádět odborník, který má dostatečné zkušenosti s údržbou a instalací bazénových zařízení, aby byl schopen bezchybně postupovat podle pokynů uvedených v tomto dokumentu. Jakákoli instalace a provoz, které nejsou v souladu s těmito pokyny, povedou k neplatnosti záruky.

## 3/ POUŽÍVÁNÍ

### 3.1 VYBALENÍ

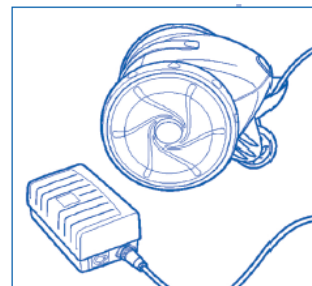
Balení by mělo obsahovat následující položky (**obrázek 1**):

- čistič Vortex™ 1, napájecí skříňka, uživatelská příručka a taška obsahující sadu montážního příslušenství.

Při vybalování postupujte následovně:

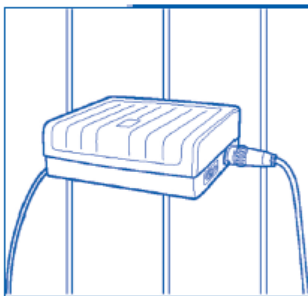
- Vydejte napájecí skříňku.
- Vydejte plovoucí kabel a nakonec čistič.

Zkontrolujte, zda se přístroj během přepravy nepoškodil (otřesy, rozbité části, atd.). Pokud si povšimnete poškozených částí, okamžitě kontaktujte prodejce ještě před tím, než začnete přístroj používat.



Obrázek 1

### 3.2 UPEVNĚNÍ NAPÁJECÍ SKŘÍŇKY NA ZEĎ



Obrázek 2

#### POZOR:

Umístěte ovládací skříňku do vzdálenosti nejméně 3,5 metru od okraje bazénu a nevystavujte ji přímým slunečním paprskům. Můžete ji umístit na zem nebo připevnit na stěnu.

- Otvory do zdi vyvrtejte podle diagramu, který je dodáváný spolu se sadou příslušenství.
- Upevněte napájecí skříňku na zeď (**obrázek 2**).

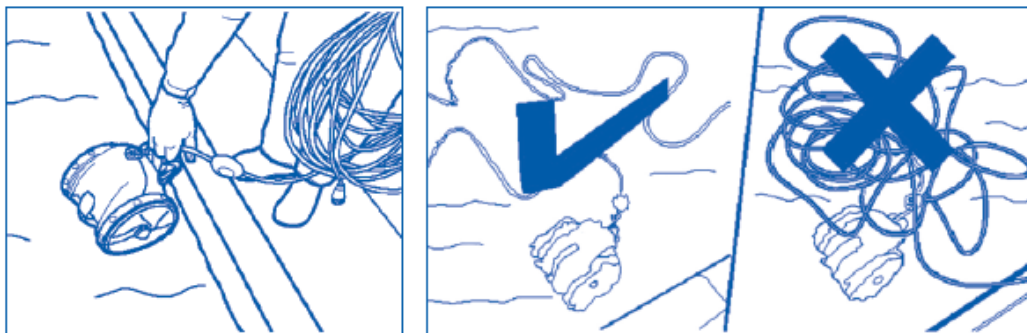
### 3.3 PONOŘENÍ ČISTIČE

**Pokud je čistič uvnitř, nesmí se v bazénu nikdo koupat.**

Ponořte čistič svisle do vody a jemně s ním pohybujte ve všech směrech tak, aby se z čističe vyhnal veškerý vzduch (**obrázek 3**).

Je nutné, aby čistič klesl na dno bazénu.

Rozprostřete plovoucí kabel po vodní hladině tak, aby se nezamotal.



Obrázek 3

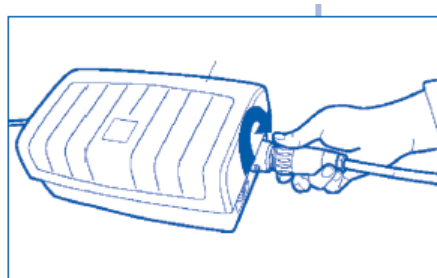
## 3.4 NAPÁJENÍ

### POZOR:

- **Nepoužívejte k připojení ovládací skříňky prodlužovací kabel.**
- **Nedovoďte koupání v bazénu, když je čistič Vortex 1 uvnitř.**
- **Ovládací skříňku připojte pouze do takové motorové zásuvky, která je chráněna přerušovačem zemního spojení max 30 mA (pokud jste na pochybách, kontaktujte kvalifikovaného elektrikáře).**

Z důvodu bezpečnosti a pro dosažení těch nejlepších výsledků vašeho čističe Vortex™1, připojte plovoucí kabel čističe do napájecí skříňky a utáhněte konektor tak, aby spojení bylo pevné. Neutahujte přes míru (**obrázek 4**).

Po připojení ovládací skříňky do motorové zásuvky se krátce rozsvítí zelené světlo, aby bylo vidět, že cyklus je připraven ke spuštění. Nesnažte se spustit čistič před tím, než se rozsvítí indikátor.

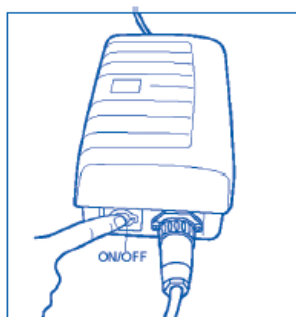


Obrázek 4

### POZOR:

- **Napájecí skříňka čističe Vortex™1 je opatřena automatickým vypínacím systémem, který by měl předejít možnému přehřátí, pokud je skříňka delší dobu vystavena přímým slunečním paprskům.**
- **Napájecí skříňka čističe Vortex™1 je odolná vůči postříkání vodou, ale není vodotěsná. Nikdy napájecí skříňku nedávejte do vody.**

## 3.5 PROVOZ



Obrázek 5

- Čistič Vortex™1 spustíte stisknutím tlačítka ON/OFF (**obrázek 5**). Rozsvítí se zelené světlo a po několika vteřinách se čistič spustí.
- Pokud chcete čistič během chodu zastavit, stiskněte opět tlačítko ON/OFF.
- Na konci cyklu je nutné ponechat čističi 15 minut na vychladnutí, aby nedošlo k poškození dílů.

- Po vychladnutí zelené světlo zhasne a robot je možné vyndat z bazénu.
- Čistič Vortex™1 je vybaven bezpečnostním zařízením, které automaticky vypne čistič pokud je spuštěn mimo vodu. U bazénů se zanořeným vstupem do vody tento systém umožňuje, aby čistič udělal obrát o 180° a vrátil se do vody.
- Vytáhněte napájecí skříňku z motorové zásuvky.
- Odpojte kabel z ovládací skříňky.
- Po dokončení každého cyklu stočte kabel směrem od čističe ke konektoru. Dbejte na to, aby byl kabel po celé své délce dobře stočený a nikde nebyl zamotaný.

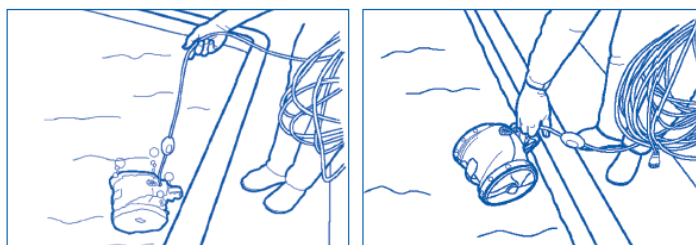
**Poznámka:**

*Vortex™1 je vybaven bezpečnostním zařízením, které automaticky vypne čistič pokud je spuštěn mimo vodu. U bazénů se zanořeným vstupem do vody tento systém umožňuje, aby čistič udělal obrát o 180° a vrátil se do vody.*

**POZOR:**

**Aby nedošlo k poškození čističe Vortex™1, dodržujte prosím následující pokyny:**

- Na konci čistícího cyklu se čistič zastaví a světlo na ovládací skříňce zůstane asi 15 minut svítit. To je doba, kterou motor potřebuje k vychladnutí a je tedy nutná k tomu, aby nedošlo k poškození čističe.
- Čistič Vortex™1 vytáhněte z vody až poté, co světlo zhasne.
- Nikdy nevytahujte čistič Vortex™1 z bazénu za plovoucí kabel. Vždy použijte k vytažení čističe z bazénu rukojeť a podržte jej svisle, aby z něj vytekla voda (obrázek 6).
- Vyndejte čistič Vortex™1 z bazénu při provádění šokového chlorování.



Obrázek 6

### 3.6 DOPORUČENÍ PRO POUŽÍVÁNÍ

- Používejte čistič Vortex™1 tak často, jak je to jen možné. Váš bazén tak bude vždy čistý a filtr se nebude zanášet.
- Robot by měl pracovat v bazénové vodě, která si udržuje následující parametry: chlór < 2 mg/l, pH mezi 6,8 a 7,6 a teplota v rozmezí od 10°C do 35°C. Nepoužívejte čistič pokud se v bazénu provádí rychlé (šokové) chlorování.
- Zatímco robot pracuje, můžete zapnout filtrační systém bazénu a tím zlepšit celkovou úroveň čištění bazénu.
- Po dokončení každého čistícího programu vyčistěte filtr.
- Neponechávejte čistič trvale ve vodě.
- Na konci každého cyklu vyndejte čistič z bazénu. Před uložení čističe odviňte kabel ve směru od čističe.

## 4/ ČIŠTĚNÍ A ÚDRŽBA

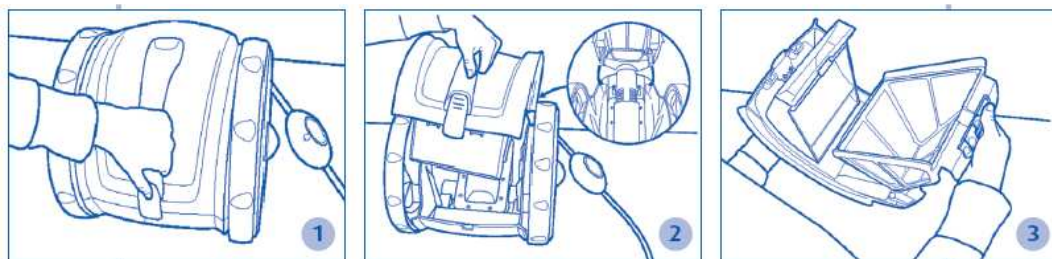
**Pozor: Před čištěním nebo prováděním údržby na čističi a ovládací skříňce odpojte čistič od napájecí skříňky.**

### 4.1 ČIŠTĚNÍ FILTRU

Filtr je nutné čistit na konci každého cyklu.

**POZNÁMKA:** Ujistěte se, zda je napájecí skříňka odpojena z motorové zásuvky.

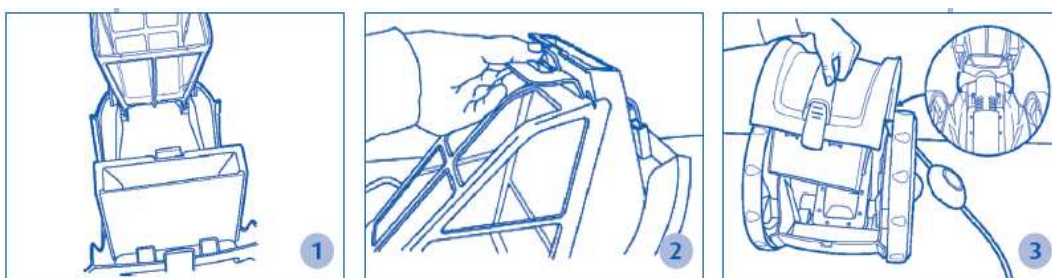
- Položte čistič na kolečka
- Stiskněte tlačítko krytu a kryt zvedněte (**obrázek 7-1**).
- Vyndejte z čističe držák filtračního koše (**obrázek 7-2**).
- Sundejte filtrační koš z držáku (**obrázek 7-3**).
- Filtrační koš, držák a čistič opláchněte.



Obrázek 7

## 4.2 ZPĚTNÉ ULOŽENÍ FILTRU

- Umístěte háčky filtru na malé podávací kolíčky na zadní straně krytu (**obrázek 8-1**).
- Vložte filtr na místo a upevněte jej pomocí čelní úchytky (**obrázek 8-2**). Je-li filtr správně připevněn ke krytu, neměl by spadnout, když se uchopí za rukojeť krytu.
- Nasad'te panty přes okraje na zadní straně těla čističe (**obrázek 8-3**).
- Uzavřete kryt a upevněte jej pomocí čelní úchytky. Jemně zvedněte čistič za rukojeť, abyste se přesvědčili, zda je kryt nasazen správně.



Obrázek 8

## 4.3 ČIŠTĚNÍ A ULOŽENÍ ČISTIČE

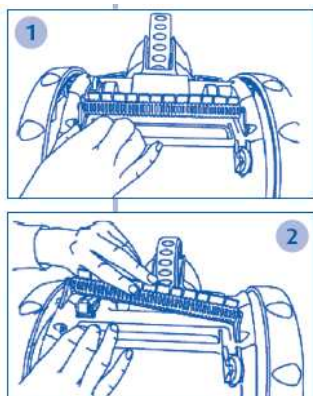
Čistič je nutné pravidelně čistit pomocí slabého roztoku mýdlové vody. Nikdy nepoužívejte rozpouštědla jako je trichloretylén nebo podobná.

Čistič hodně proplachujte čistou vodou.

Nenechávejte jej schnout na přímém slunci vedle bazénu.

**POZNÁMKA:** Před vyndáním čističe z bazénu musí být kabel čističe odpojen od ovládací skříňky.

## 5/ VÝMĚNA KARTÁČŮ



Obrázek 9

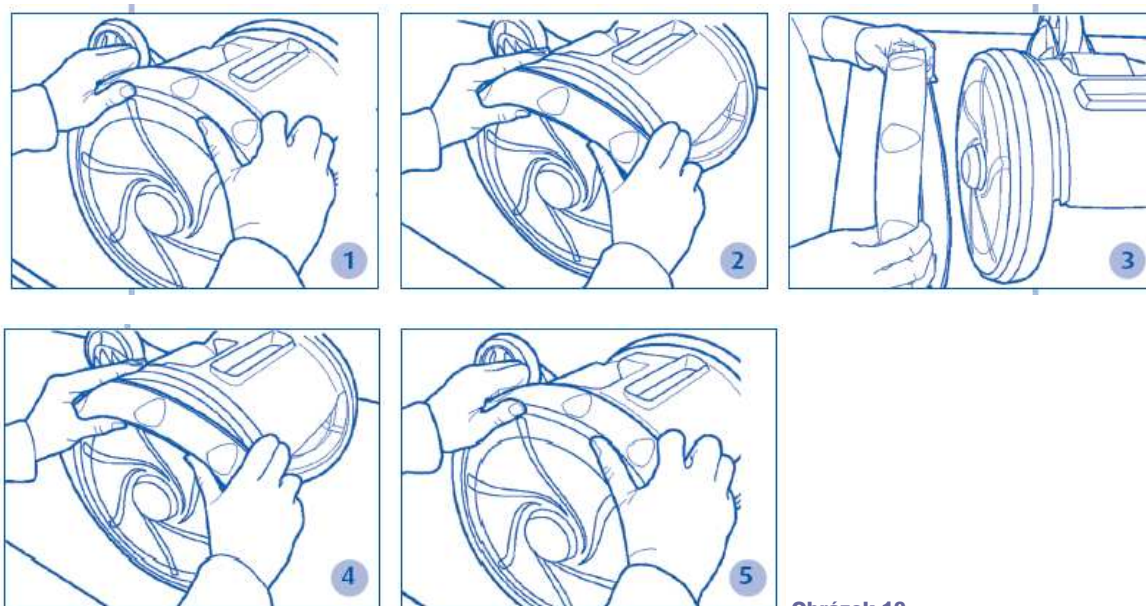
Čistič je vybaven kartáči z PVC. Na každém kartáči je ukazatel „opotřebení“. Aby byl výkon čističe co nejlepší, musíte kartáče vyměňovat vždy, kdy je dosaženo ukazatele opotřebení (i když váleček není poškozený).

- Obráťte čistič tak, abyste získali přístup ke kartáči.
- Zatlačte na rameno kartáče a vyndejte osu z jejího pouzdra (**obrázek 9-1**).
- Pozvedněte kartáč a vyndejte jej z čističe.
- Vložte osu nového kartáče zpět do jejího pouzdra (**obrázek 9-2**).
- Vložte druhou osu nového kartáče do jejího pouzdra (**obrázek 9-2**).

## 6/ VÝMĚNA PNEUMATIK

- Zvedněte okraje pásu určeného k výměně tak, abyste jej mohli sundat z drážky kola (**obrázek 10-1**).
- Sundejte opotřebenou pneumatiku (**obrázek 10-2**).
- Novou pneumatiku přiložte na kolo správným směrem (drážky musí být vně kola) (**obrázek 10-3**).
- Umístěte jednu stranu pneumatiky na kolo a zasuňte její okraj do vnější drážky kola (**obrázek 10-4**).
- Zatlačte druhou stranu pneumatiky do vnitřní drážky kola (**obrázek 10-5**).

V případě potřeby lehce otočte kolem, aby se pneumatika snadno dostala do správné pozice.



Obrázek 10



## 7/ ŘEŠENÍ PROBLÉMŮ...

### Čistič se nepohybuje a světlo nesvítí:

- Čistič se zastavil a čeká na zahájení nového čistícího cyklu.
- Odpojte napájecí skříňku, počkejte alespoň 15 vteřin a opět ji připojte. Světlo by se mělo krátce rozsvítit. Pokud se světlo nerozsvítí, zkontrolujte zda je napájení v pořádku tím, že do zásuvky připojíte jiný přístroj. Pokud je napájení v pořádku, kontaktujte prodejce.

### Při stisknutí tlačítka ON/OFF bliká světlo:

- Vytáhněte napájecí skříňku ze síťové zásuvky.
- Odpojte čistič od ovládací skříňky a znovu jej zapojte dle pokynů uvedených v této příručce.
- Znovu připojte napájení a zkontrolujte, zda se světlo rozsvítí.
- Stiskněte tlačítko ON/OFF. Pokud světlo bliká, kontaktujte prodejce

### Čistič nenasává žádné nečistoty:

- Vyndejte čistič z bazénu a odpojte napájení.
- Vyndejte a vyčistěte filtr.
- Zkontrolujte, zda není poškozena vrtule. Pokud je poškozena, je nutné ji vyměnit.

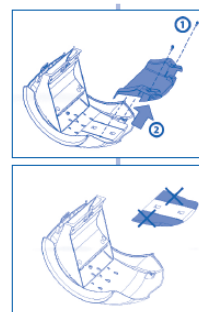
### Čistič vytváří proud vody, ale nehýbe se:

- Odmontujte kola.
- Zkontrolujte, zda v zubech kol neuvázla nějaká nečistota. Pokud ano, odstraňte ji.
- Spustíte čistič a zkontrolujte, zda se zuby otáčejí před tím, než se čistič zastaví.

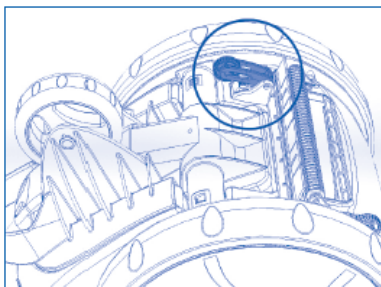
### Čistič se zvedá k hladině a nasává vzduch:

- Opakujte kroky uvedené v kapitole 3.3 a zkontrolujte, zda se problém vyřešil. Pokud problém přetrvává, sundejte kryt robota a 2 šrouby, které drží desku (vybavenou panty). Desku sundejte.

- Odřízněte vnější části plováku (tečky ukazují linie odříznutí) a potom vložte střední část dovnitř krytu a našroubujte sklopnou desku zpět na místě. Znovu sestavte filtr a pak namontujte kryt zpět na robota a zkontrolujte, zda se problém vyřešil.



### Otáčení doprava nefunguje:



- Otočení doprava je prvním obrátkou, kterou robot provede na začátku cyklu. Je proto snadné zkontrolovat jeho správné fungování již v první minutě provozu čističe. Pokud se robot správně neotočí, zkontrolujte, zda se malé odpichovátko umístěné pod robotem může volně otáčet a odstraňte všechny nečistoty, které mohou pohyb bránit. Zkontrolujte také, zda samostavné kolečko není opotřebené; v případě potřeby jej vyměňte. Pokud problém přetrvává, kontaktujte prodejce.

## 8/ SHODA

Tento přístroj byl navržen a zkonstruován v souladu s následujícími normami:

Směrnice 2004/108/ES o elektromagnetické kompatibilitě a normy:

EN 55014-1: 2000 + A1:2001 + A2:2002

EN 55014-2: 1997 + A1:2002

EN 61000-3-2: 2000 + A2:2005

EN 61000-3-3: 1995 + A1:2001 + A2:2005

Směrnice 2006/95/ES o nízkém napětí a normy:

EN 60335-1: 2002 + A1:2004 + A2:2006 + A11:2004 + A12:2006

EN 60335-2-41: 2003 + A1:2004

se kterými je ve shodě.

Výrobek byl testován za běžných provozních podmínek.

## 9/ OBECNÉ TECHNICKÉ ÚDAJE VORTEX™ 1

Zdroj napětí ovládací skříňky: 100-240 VAC, 50/60 Hz

Zdroj napětí robota: 30 VDC

Instalovaný příkon: 70 W

Délka kabelu: 18 m

Velikost robota (š x h x v): 39 x 33 x 27 cm

Velikost balení (š x h x v): 56 x 35 x 30 cm

Hmotnost čističe: 6 kg

Hmotnost balení: 8,8 kg

Jmenovitá šířka čištění: 21 cm

Výkon čerpadla: 11 m<sup>3</sup>/hod

Délka cyklu: 2 hod

Výrobce si vyhrazuje právo měnit tyto technické údaje bez upozornění.

Ačkoli byl robot Vortex™1 testován na širokém spektru bazénů, nemůže společnost ZODIAC garantovat, že bude výborně adaptován pro ten který konkrétní typ.

## 10/ ZÁRUKA

Podmínky uvedené níže jsou v souladu s francouzskými právními předpisy, které jsou platné v době tisku.

### **Podmínky:**

Zaručujeme, že zařízení je z technického hlediska bezchybné, nemá žádné vady materiálu ani zpracování a odpovídá vývoji technologie a průmyslovým standardům, které platí v době jeho uvedení do prodeje na trhu.

Následné modifikace našich výrobků (rozšíření nebo modifikace související s technickým vývojem výrobku) nebudou mít za následek žádný zásah naším jménem.

Záruka je omezena na opravu nebo výměnu přístroje pouze v případě uznané vady ohledně shody. Výběr mezi těmito dvěma možnostmi bude záviset na našem rozhodnutí. Operace kryté touto zárukou nepřesáhnou přímo utrpěnou škodu a nebudou zahrnovat nepřiměřené náklady, které má hradit prodejce nebo výrobce.

Záruka bude automaticky zrušena, pokud na přístroji pracovala třetí strana (opravy nebo jiné zásahy), která není členem našeho dílenského personálu nebo námi neschválený opravář, nebo pokud byl přístroj modifikován bez našeho písemného souhlasu. Záruka bude zrušena také v případě jakéhokoli použití, které není v souladu s uživatelskou příručkou, která je k přístroji přiložena.

Platí všechny právní záruky jako je např. záruka popsaná v článku 1641 francouzského občanského zákoníku. Každý zákon, který vstoupí v platnost po datu zveřejnění současně záruky a podmínky, které se týkají široké veřejnosti, platí automaticky, i když se uvedené podmínky liší od těch, které jsou uvedeny v této příručce.

### **VÝLUKY ZE ZÁRUKY:**

- > Části podléhající běžnému opotřebení jako jsou pneumatiky, kartáře nebo filtr.
- > Poškození elektrických částí způsobené bleskem nebo nesprávným zapojením.
- > Škody způsobené nárazem nebo špatným zacházením (robot včetně příslušenství a kabelů).
- > Oprava nebo výměna v rámci této záruky nebude mít za žádných okolností za následek prodloužení záruční doby nebo její obnovení.

### **Záruční doba**

Záruka běží po dobu dvou let od data faktury vystavené prvnímu majiteli.

### **Předmět záruky**

Během záruční doby definované výše bude jakýkoli díl, který je uznán jako vadný, opraven nebo vyměněn výrobcem za nový nebo plně funkční díl.

S výhradami ohledně budoucích francouzských právních předpisů týkajících se široké veřejnosti, které mohou vstoupit v platnost po datu zveřejnění současné záruky, hradí cestovné a mzdové náklady uživatel.

V případě dílu, který je nutné vrátit do dílny, budou náklady na dopravu (tam i zpět) hrazeny uživatelem, náklady na práci však bude hradit výrobce.

V případě, že je přístroj z důvodu opravy nepohyblivý nebo jinak nepoužitelný, nebude mít uživatel právo na žádnou kompenzaci. V každém případě zůstává v platnosti právní záruka prodejce podle ustanovení článku 4 Vyhlášky č. 78-464 ze dne 24.března 1978.

### **Poškození během přepravy**

Přístroje jsou vždy přepravovány na vlastní riziko uživatele.

Je na uživateli, aby si před převzetím dodávky zkontroloval, zda je přístroj v bezvadném provozním stavu. Za žádných okolností neneseme v tomto ohledu žádnou odpovědnost.

### **POZOR:**

#### **POUŽITÍ PŘÍSTROJE VORTEX™ 1 V BAZÉNU S FOLIÍ**

*Některé typy povrchů folií jsou mimořádně citlivé na opotřebení. Dekorace folie se může rychle odřít v důsledku používání bazénového příslušenství jako jsou bazénové kartáče, hračky, bójky, fontány, chlorátory a automatické čističe bazénů. Dekorace na některých vinylových površích se může poškrábat nebo odřít v důsledku používání bazénového kartáče. Barvy některých vzorů se také mohou smazat během instalace nebo při kontaktu s předměty v bazénu. Společnost Zodiac Pool Care Europe nemůže nést odpovědnost za takové poškození a omezená záruka nepokrývá smazanou dekoraci, odření nebo skvrny na povrchu fólie.*